



**ผลการประเมินความพึงพอใจ ของผู้ใช้บริการ**  
**ต่อการดำเนินงานด้านการทำนุบำรุงศิลปะและวัฒนธรรม**  
**มหาวิทยาลัยราชภัฏนครราชสีมา ประจำปีงบประมาณ 2564**

\*\*\*\*\*

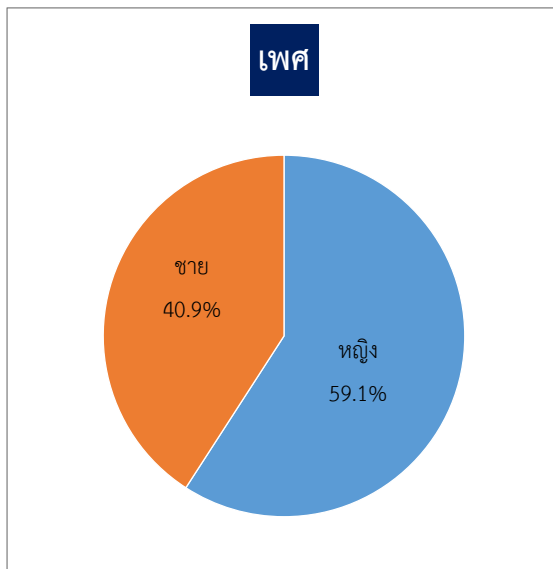
สำนักศิลปะและวัฒนธรรม มหาวิทยาลัยราชภัฏนครราชสีมา ได้ดำเนินการศึกษา ประเมินความคิดเห็น และความพึงพอใจของนักศึกษา บุคลากร ผู้ใช้บริการทั้งภายในและภายนอกมหาวิทยาลัยฯ ต่อการดำเนินงานด้านการทำนุบำรุงศิลปะและวัฒนธรรม มหาวิทยาลัยราชภัฏนครราชสีมา ประจำปีงบประมาณ 2564 จำนวนทั้งสิ้น 996 คน โดยพัฒนาแบบประเมินความพึงพอใจ เพื่อเก็บรวบรวมข้อมูล แล้วนำมาวิเคราะห์ และสรุปผล

โดยผลการประเมินความพึงพอใจ ต่อการดำเนินงานด้านการทำนุบำรุงศิลปะและวัฒนธรรม มหาวิทยาลัยราชภัฏนครราชสีมา ประจำปีงบประมาณ 2564 สรุปได้ดังนี้

**1. ข้อมูลส่วนบุคคลของผู้ตอบแบบประเมิน**

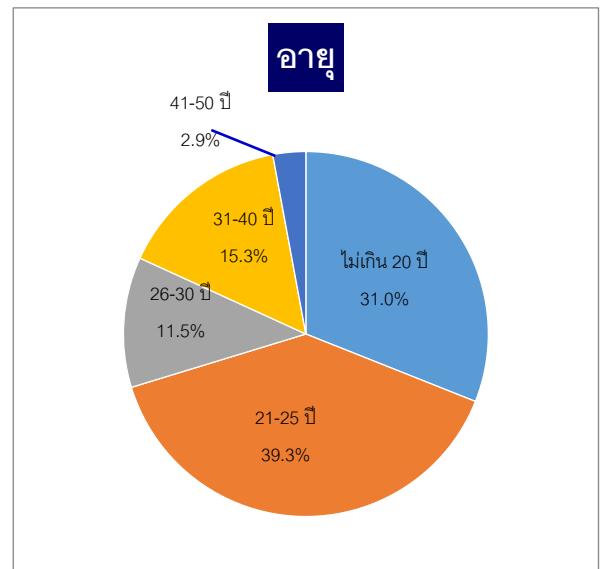
**แผนภูมิที่ 1** แสดงร้อยละของผู้ตอบแบบประเมิน

จำแนกตามเพศ



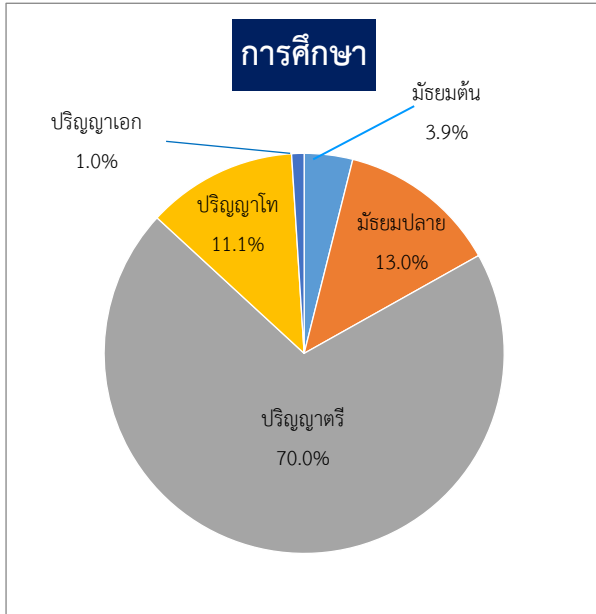
**แผนภูมิที่ 2** แสดงร้อยละของผู้ตอบแบบประเมิน

จำแนกตามอายุ

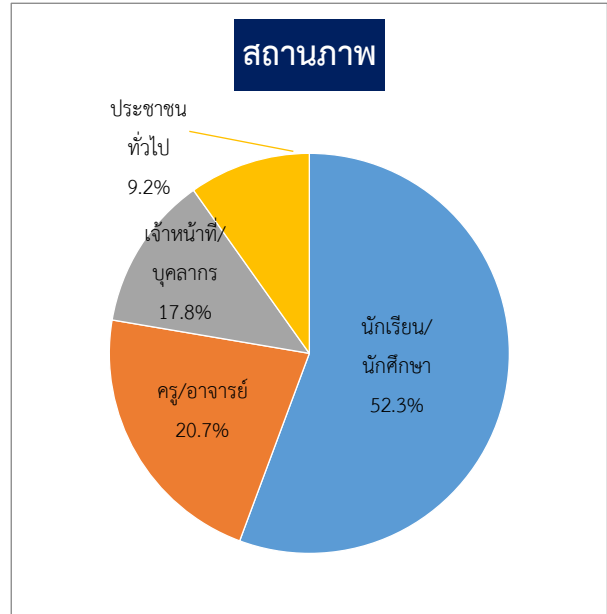


จากแผนภูมิที่ 1 และ 2 พบว่าผู้ตอบแบบประเมินส่วนใหญ่เป็นเพศหญิง คิดเป็นร้อยละ 59.1 และอยู่ในช่วงอายุ 21-25 ปี คิดเป็นร้อยละ 39.3

**แผนภูมิที่ 3** แสดงร้อยละของผู้ตอบแบบประเมิน  
จำแนกตามระดับการศึกษา

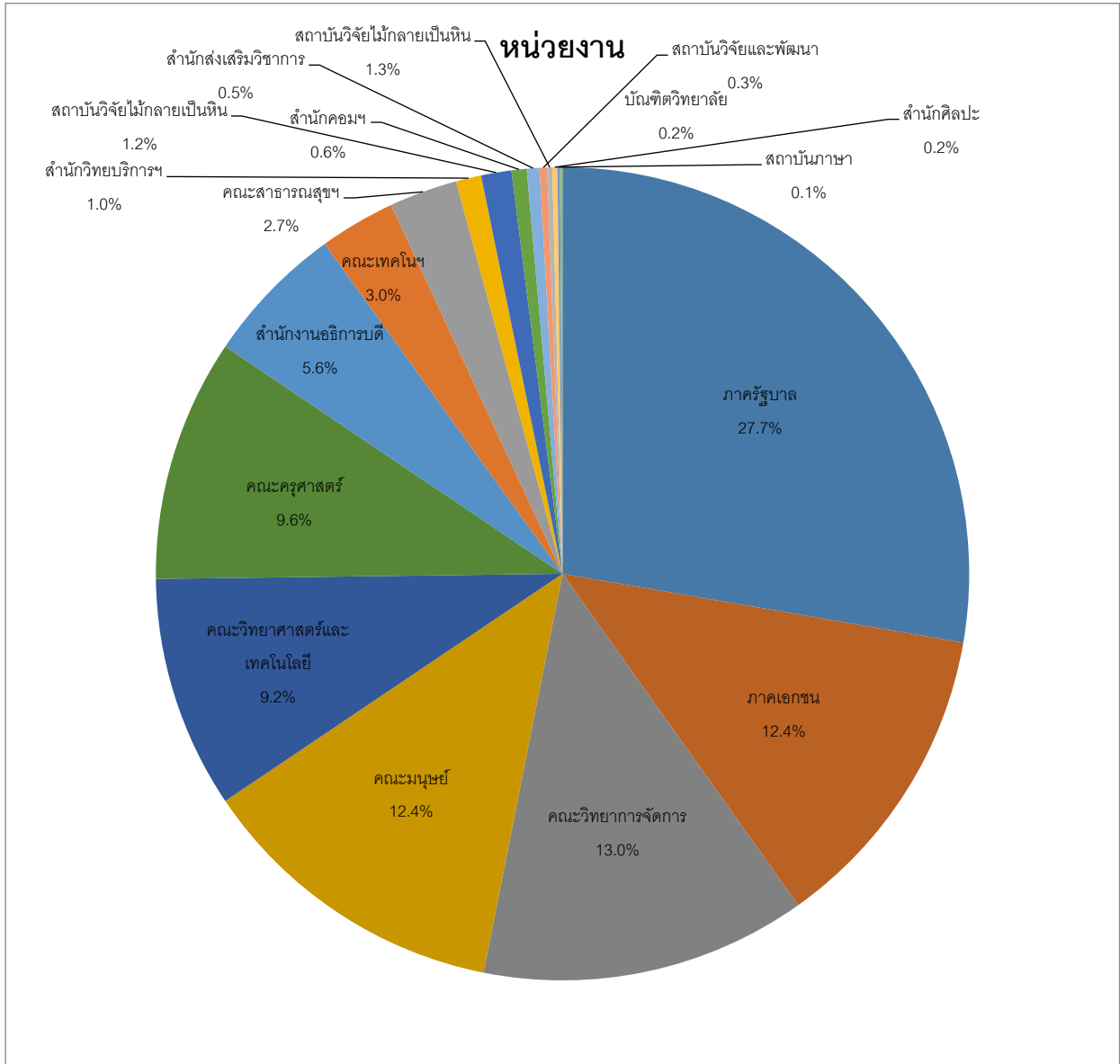


**แผนภูมิที่ 4** แสดงร้อยละของผู้ตอบแบบประเมิน  
จำแนกตามสถานภาพ



จากแผนภูมิที่ 3 และ 4 พบว่าผู้ตอบแบบประเมินส่วนใหญ่มีระดับการศึกษา ปริญญาตรีหรือเทียบเท่า คิดเป็นร้อยละ 70.0 และมีสถานภาพเป็น นักเรียน/นักศึกษา คิดเป็นร้อยละ 52.3

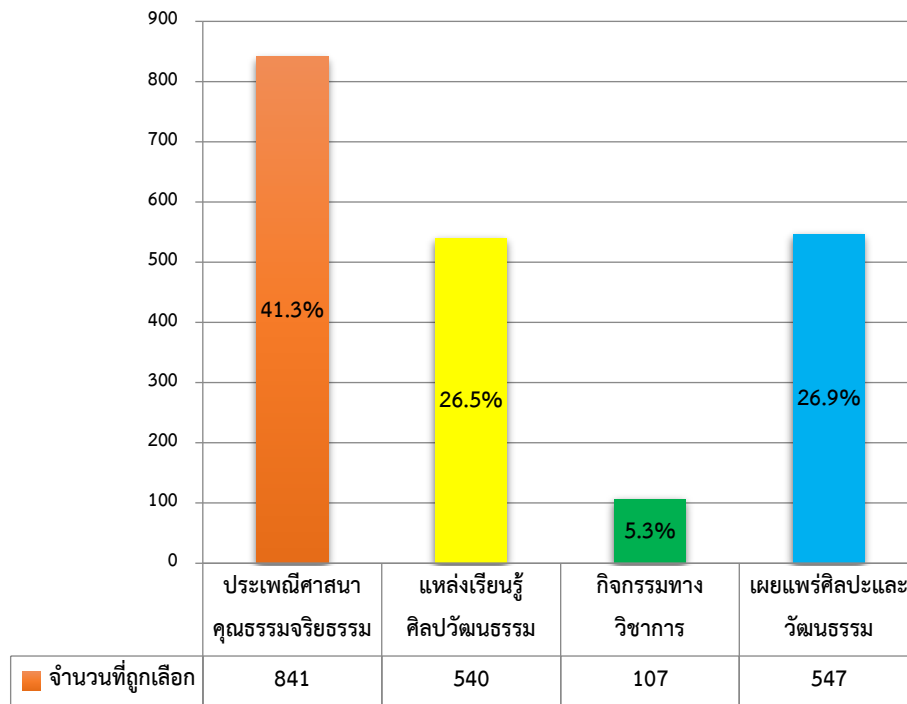
**แผนภูมิที่ 5 แสดงร้อยละของผู้ตอบแบบประเมิน  
จำแนกตามสังกัดหน่วยงาน**



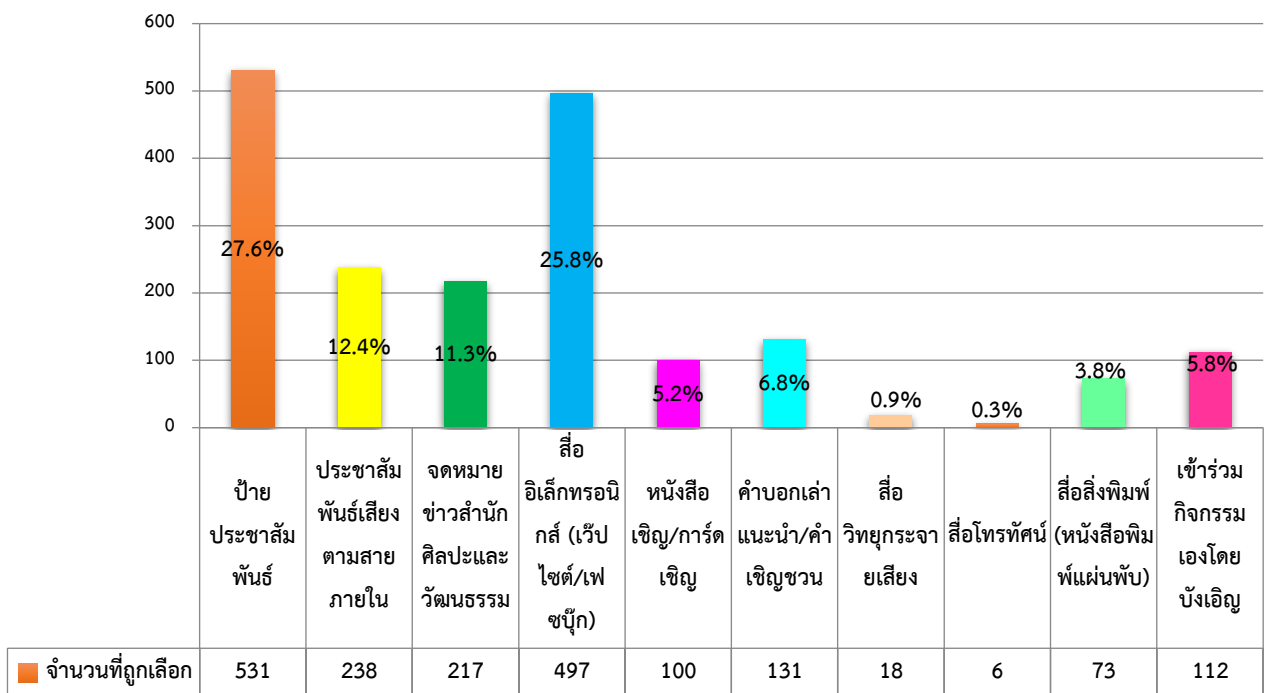
จากแผนภูมิที่ 5 พบว่าผู้ตอบแบบประเมินส่วนใหญ่สังกัดหน่วยงาน ภาครัฐ คิดเป็นร้อยละ 27.7 รองลงมา สังกัดหน่วยงาน คณะวิทยาการจัดการ คิดเป็นร้อยละ 13.0

## 2. ความคิดเห็นที่มีต่อการดำเนินงานด้านการทำนุบำรุงศิลปะและวัฒนธรรม

### แผนภูมิที่ 6 แสดงจำนวนและร้อยละข้อมูลในด้าน ท่านเคยเข้าร่วมกิจกรรมทำนุบำรุงศิลปวัฒนธรรม ในลักษณะ/กิจกรรมใด

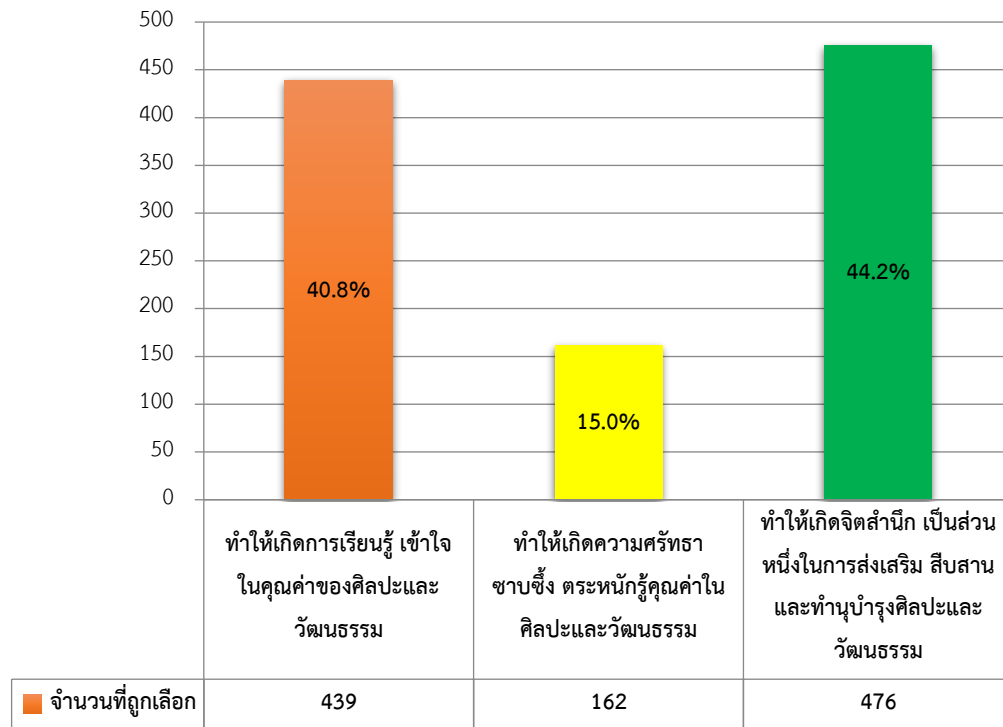


### แผนภูมิที่ 7 แสดงจำนวนและร้อยละข้อมูลในด้าน ท่านได้รับข่าวสารเกี่ยวกับกิจกรรมทำนุบำรุงศิลปวัฒนธรรม ทางสื่อใด



จากแผนภูมิที่ 6 และ 7 พบว่าผู้ตอบแบบประเมินส่วนใหญ่ เคยเข้าร่วมกิจกรรมทำนุบำรุงศิลปะและวัฒนธรรม ประเพณีศาสนา คุณธรรมจริยธรรม คิดเป็นร้อยละ 41.3 และได้รับข้อมูลข่าวเกี่ยวกับกิจกรรมทำนุบำรุงศิลปวัฒนธรรมทางสื่อ ป้ายประชาสัมพันธ์ มากที่สุด คิดเป็นร้อยละ 27.6

**แผนภูมิที่ 8 แสดงจำนวนและร้อยละข้อมูลในด้าน  
การดำเนินงานด้านทำนุบำรุงศิลปะและวัฒนธรรม มีประโยชน์ต่อท่านในเรื่องใดมากที่สุด**



จากแผนภูมิที่ 8 พบว่าผู้ตอบแบบประเมินส่วนใหญ่ คิดเห็นว่าการดำเนินงานด้านการทำนุบำรุงศิลปะและวัฒนธรรม มีประโยชน์ในเรื่อง ทำให้เกิดจิตสำนึก เป็นส่วนหนึ่งในการส่งเสริม สืบสาน ทำนุบำรุงศิลปะและวัฒนธรรม คิดเป็นร้อยละ 44.2

### 3. ความพึงพอใจต่อการดำเนินงานด้านการทำนุบำรุงศิลปะและวัฒนธรรม ของสำนักศิลปะและวัฒนธรรมใน 6 ด้าน ดังนี้

ความพึงพอใจต่อการดำเนินงานด้านการทำนุบำรุงศิลปะและวัฒนธรรม ทั้ง 6 ด้าน โดยภาพรวม **มีความพึงพอใจในระดับมาก ถึง มากที่สุด** (มีค่าเฉลี่ยรวมอยู่ระหว่าง 4.17 ถึง 4.66) เมื่อพิจารณาเป็นรายด้านพบว่า

ด้านงานส่งเสริมคุณธรรม จริยธรรม ศาสนา และทำนุบำรุงสถาบันพระมหากษัตริย์ มีค่าเฉลี่ยความพึงพอใจสูงมากที่สุด (มีค่าเฉลี่ยรวม = 4.51) รองลงมาเป็นด้านบุคลากรสำนักศิลปะและวัฒนธรรม (มีค่าเฉลี่ยรวม = 4.49) ด้านการพัฒนาสุนทรียภาพในมิติทางศิลปะและวัฒนธรรม (มีค่าเฉลี่ยรวม = 4.48) ด้านแหล่งเรียนรู้ทางศิลปะและวัฒนธรรม พิพิธภัณฑ์เมืองนครราชสีมา (มีค่าเฉลี่ยรวม = 4.38) ด้านกิจกรรมเผยแพร่ศิลปะและวัฒนธรรม (มีค่าเฉลี่ยรวม = 4.34) และด้านที่มีค่าเฉลี่ยรวมความพึงพอใจน้อยที่สุด คือ ด้านวิจัยและงานวิชาการศิลปวัฒนธรรม (มีค่าเฉลี่ยรวม = 4.21)

ตารางที่ 1 แสดงค่าเฉลี่ย ส่วนเบี่ยงเบนมาตรฐาน และการแปลผลระดับความพึงพอใจ ของผู้ตอบแบบประเมิน ที่มีต่อดำเนินงานด้านการทำนุบำรุงศิลปะและวัฒนธรรม ของสำนักศิลปะและวัฒนธรรมใน 6 ด้าน

ด้านและหัวข้อการประเมิน	ค่าเฉลี่ย	S.D.	ระดับความพึงพอใจ
<b>1. ด้านงานส่งเสริมคุณธรรม จริยธรรม ศาสนา และทำนุบำรุงสถาบันพระมหากษัตริย์</b>			
1.1 กิจกรรมช่วยส่งเสริมการอยู่ร่วมกันของคนในสังคมวัฒนธรรม ยกระดับคุณธรรม จริยธรรมและคุณค่าทางจิตใจให้สูงขึ้น	4.66	0.64	มากที่สุด
1.2 รูปแบบการจัดกิจกรรมมีความหลากหลาย และเน้นการมีส่วนร่วมของทุกภาคส่วน	4.46	0.65	มาก
1.3 ความต่อเนื่องเหมาะสมในการจัดกิจกรรมสืบสานประเพณีท้องถิ่น และการอนุรักษ์ศิลปะและวัฒนธรรม	4.44	0.59	มาก
<b>ค่าเฉลี่ยรวม</b>	<b>4.51</b>	<b>0.38</b>	<b>มากที่สุด</b>
<b>2. ด้านกิจกรรมเผยแพร่ศิลปะและวัฒนธรรม</b>			
2.1 ความหลากหลายในการเผยแพร่ศิลปวัฒนธรรม ทั้งในระดับชาติ และนานาชาติ (เช่น เทศกาลโคราชศิลปะและวัฒนธรรมนานาชาติ โครงการประกวดหมอลำโคราช การเผยแพร่การแสดงวงดนตรีโปงลาง)	4.21	0.57	มาก
2.2 สร้างให้เกิดความรัก ห่วงแทน และภาคภูมิใจในศิลปวัฒนธรรม	4.30	0.57	มาก
2.3 สร้างชื่อเสียงและภาพลักษณ์ที่ดีแก่มหาวิทยาลัยฯ ในการส่งเสริมสืบสานและอนุรักษ์ศิลปวัฒนธรรม	4.54	0.65	มากที่สุด
<b>ค่าเฉลี่ยรวม</b>	<b>4.34</b>	<b>0.44</b>	<b>มาก</b>
<b>3. ด้านการพัฒนาสุนทรียภาพในมิติทางศิลปะและวัฒนธรรม</b>			
3.1 ศักยภาพของแหล่งเรียนรู้หรือหน่วยงาน สามารถส่งเสริมการดำเนินงานด้านศิลปะและวัฒนธรรมได้อย่างชัดเจน (เช่น สำนักศิลปะและวัฒนธรรม พิพิธภัณฑ์เมืองนครราชสีมา เรือนโคราช)	4.60	0.59	มากที่สุด
3.2 อาคารสถานที่และภูมิทัศน์ สะอาดเรียบร้อย บ่งบอกถึงเอกลักษณ์ทางศิลปวัฒนธรรม (เช่น พื้นที่ศึกษาลานวิถีชีวิตเรือนโคราช)	4.62	0.60	มากที่สุด
3.3 ความสะดวกต่อการใช้พื้นที่ในการจัดกิจกรรมด้านศิลปะและวัฒนธรรม (เช่น ลานธรรม เรือนโคราช)	4.23	0.55	มาก
<b>ค่าเฉลี่ยรวม</b>	<b>4.48</b>	<b>0.43</b>	<b>มาก</b>
<b>4. ด้านวิจัยและงานวิชาการศิลปวัฒนธรรม</b>			
4.1 ผลงานวิจัยตอบสนองและเป็นประโยชน์ต่อการพัฒนาภูมิปัญญาท้องถิ่น (เช่น งานวิจัยบ้านโนนวัด งานวิจัยมาตรฐานทำรำเพลงโคราช งานวิจัยเพลงรำบวงสรวง)	4.1	0.6	มาก

ด้านและหัวข้อการประเมิน	ค่าเฉลี่ย	S.D.	ระดับความพึงพอใจ
4.2 ผลงานวิชาการเป็นแหล่งข้อมูลอ้างอิงในการพัฒนาต่อยอดองค์ความรู้และเป็นประโยชน์ในเชิงวิชาการ (เช่น หนังสือของดีโคราช เพลงโคราช ผ้าโคราช)	4.28	1.73	มาก
4.3 การให้บริการวิชาการและการเข้าถึงข้อมูลสารสนเทศด้านศิลปวัฒนธรรม (เช่น การขอข้อมูลงานวิจัย การสืบค้นห้องสมุดสารสนเทศศิลปวัฒนธรรม)	4.21	0.75	มาก
<b>ค่าเฉลี่ยรวม</b>	<b>4.21</b>	<b>0.71</b>	<b>มาก</b>
<b>5. ด้านบุคลากรสำนักศิลปะและวัฒนธรรม</b>			
5.1 ความสามารถในการให้บริการด้านศิลปวัฒนธรรม	4.58	0.67	มากที่สุด
5.2 ความกระตือรือร้น และเอาใจใส่ดูแลในการให้บริการ	4.45	0.72	มาก
5.3 ความชัดเจน รวดเร็ว ของระบบในการให้บริการ	4.45	0.64	มาก
<b>ค่าเฉลี่ยรวม</b>	<b>4.49</b>	<b>0.43</b>	<b>มาก</b>
<b>6. ด้านแหล่งเรียนรู้ทางศิลปะและวัฒนธรรม พิพิธภัณฑ์เมืองนครราชสีมา</b>			
6.1 ข้อมูลที่นำเสนอละเอียด ชัดเจน ในการให้ความรู้	4.36	0.56	มาก
6.2 ความน่าสนใจของรูปแบบการแสดงผลและกิจกรรมส่งเสริมการเรียนรู้	4.33	0.71	มาก
6.3 เป็นแหล่งเรียนรู้ที่มีคุณค่าก่อให้เกิดองค์ความรู้และประสบการณ์ในการส่งเสริมการท่องเที่ยวทางวัฒนธรรม	4.46	0.62	มาก
<b>ค่าเฉลี่ยรวม</b>	<b>4.38</b>	<b>0.44</b>	<b>มาก</b>

#### 4. ความพึงพอใจด้านผลสัมฤทธิ์การดำเนินงานทำนุบำรุงศิลปะและวัฒนธรรม

ความพึงพอใจด้านผลสัมฤทธิ์ต่อการดำเนินงานด้านการทำนุบำรุงศิลปะและวัฒนธรรม มีความพึงพอใจในระดับมาก

ตารางที่ ๒ แสดงค่าเฉลี่ย ส่วนเบี่ยงเบนมาตรฐาน และการแปลผลระดับความพึงพอใจ ของผู้ตอบแบบประเมิน ที่มีต่อดำเนินงาน ด้านผลสัมฤทธิ์การดำเนินงานทำนุบำรุงศิลปะและวัฒนธรรม

ด้านและหัวข้อการประเมิน	ค่าเฉลี่ย	S.D.	ระดับความพึงพอใจ
<b>1. ด้านผลสัมฤทธิ์การดำเนินงานทำนุบำรุงศิลปะและวัฒนธรรม</b>			
1.1 ความพึงพอใจต่อการจัดกิจกรรมสืบสานประเพณีท้องถิ่น เพื่อการอนุรักษ์ สืบสาน ทำนุบำรุงศิลปะและวัฒนธรรม ในมิติต่างๆ โดยภาพรวม	4.31	0.59	มาก
1.2 ความพึงพอใจต่อสุนทรีย์ทางศิลปวัฒนธรรม	4.73	0.49	มากที่สุด
1.3 ความพึงพอใจต่อวัฒนธรรมองค์กร ในการส่งเสริมค่านิยมและจิตสำนึกในวิถีไทยให้กับนักศึกษาและบุคลากร	4.29	0.57	มาก
1.4 การตระหนักรู้ถึงคุณค่าของศิลปวัฒนธรรมในมิติต่างๆ โดยภาพรวม	4.22	0.47	มาก
<b>ค่าเฉลี่ยรวม</b>	<b>4.38</b>	<b>0.38</b>	<b>มาก</b>



## ๕. ความพึงพอใจของชุมชนและผู้ให้บริการทางศิลปวัฒนธรรมจากภายนอกมหาวิทยาลัยฯ

ผลการประเมินความพึงพอใจของชุมชนและผู้ให้บริการทางศิลปวัฒนธรรมจากภายนอกมหาวิทยาลัยฯ มีความพึงพอใจในระดับมาก

ตารางที่ 3 แสดงค่าเฉลี่ย ส่วนเบี่ยงเบนมาตรฐาน และการแปลผลระดับความพึงพอใจ ของชุมชนและผู้ให้บริการทางศิลปวัฒนธรรมจากภายนอกมหาวิทยาลัยฯ

ด้านและหัวข้อการประเมิน	ค่าเฉลี่ย	S.D.	ระดับความพึงพอใจ
<b>1. ความพึงพอใจของชุมชนและผู้ให้บริการทางศิลปวัฒนธรรมจากภายนอกมหาวิทยาลัยฯ</b>			
1.1 ความพึงพอใจของผู้ให้บริการทางศิลปวัฒนธรรมต่อการดำเนินงานด้านการทำนุบำรุงศิลปะและวัฒนธรรม	4.51	0.51	มากที่สุด
1.2 ความพึงพอใจของชุมชนต่อการดำเนินงานด้านการอนุรักษ์ ฟื้นฟู ส่งเสริม และพัฒนาศิลปวัฒนธรรม และภูมิปัญญาไทยของมหาวิทยาลัยราชภัฏนครราชสีมา	4.44	0.52	มาก
<b>ค่าเฉลี่ยรวม</b>	<b>4.47</b>	<b>0.46</b>	<b>มาก</b>

## 6. ข้อเสนอแนะและความคิดเห็นเพิ่มเติม

โดยภาพรวมสรุปข้อเสนอแนะและความคิดเห็นเพิ่มเติมออกเป็น 4 ข้อ คือ

1. ผู้ประเมินต้องการให้การดำเนินงานด้านทำนุบำรุงศิลปะและวัฒนธรรมมีรูปแบบที่หลากหลาย ในทุกมุมมองและมิติทางด้านศิลปวัฒนธรรม ควรมีส่งเสริมการมีส่วนร่วมในการอนุรักษ์ศิลปะและวัฒนธรรมร่วมกับชุมชนท้องถิ่นอย่างต่อเนื่อง
2. ผู้ประเมินภายนอกต้องการให้พัฒนาการประชาสัมพันธ์ สร้างการรับรู้ข้อมูลข่าวสารในการดำเนินกิจกรรมของทางสำนักฯ ให้กระจายสู่ท้องถิ่นและเครือข่ายเพื่อการเข้ามามีส่วนร่วมมากขึ้น