

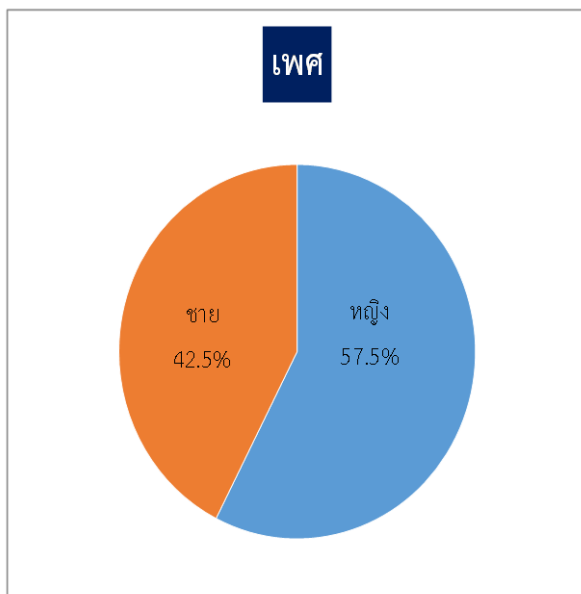


ผลการประเมินความพึงพอใจ ของนักศึกษา บุคลากร และผู้ให้บริการ
ต่อการดำเนินงานของสำนักศิลปะและวัฒนธรรม
มหาวิทยาลัยราชภัฏนครราชสีมา ประจำปีงบประมาณ ๒๕๖๕

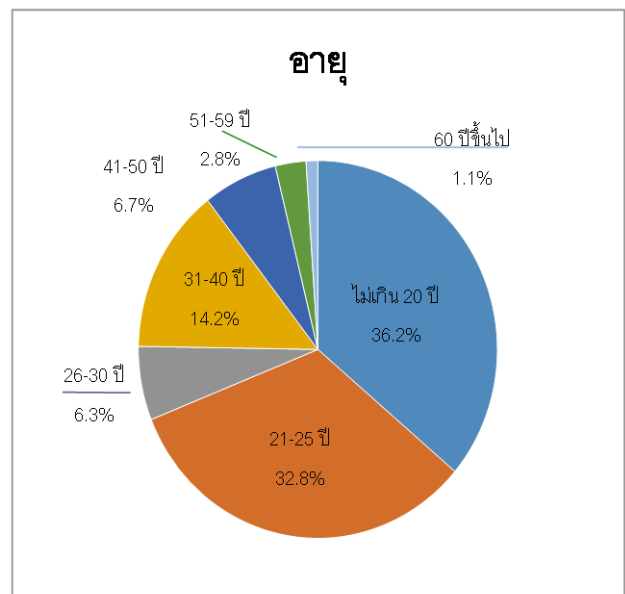
สำนักศิลปะและวัฒนธรรม ได้ดำเนินการประเมินความคิดเห็นและความพึงพอใจของนักศึกษา บุคลากร และผู้ให้บริการทั้งภายในและภายนอกมหาวิทยาลัยฯ ต่อการดำเนินงานของสำนักศิลปะและวัฒนธรรม มหาวิทยาลัยราชภัฏนครราชสีมา ประจำปีงบประมาณ ๒๕๖๕ จำนวนทั้งสิ้น ๗๖๐ คน โดยพัฒนาแบบประเมินความพึงพอใจ เพื่อเก็บรวบรวมข้อมูล แล้วนำมาวิเคราะห์ สังเคราะห์ และสรุปผลการประเมินความพึงพอใจต่อการดำเนินงานด้านการทำนุบำรุงศิลปะและวัฒนธรรม มหาวิทยาลัยราชภัฏนครราชสีมา ประจำปีงบประมาณ ๒๕๖๕ สรุปได้ดังนี้

๑. ข้อมูลส่วนบุคคลของผู้ตอบแบบประเมิน

แผนภูมิที่ ๑ แสดงร้อยละของผู้ตอบแบบประเมิน
จำแนกตามเพศ

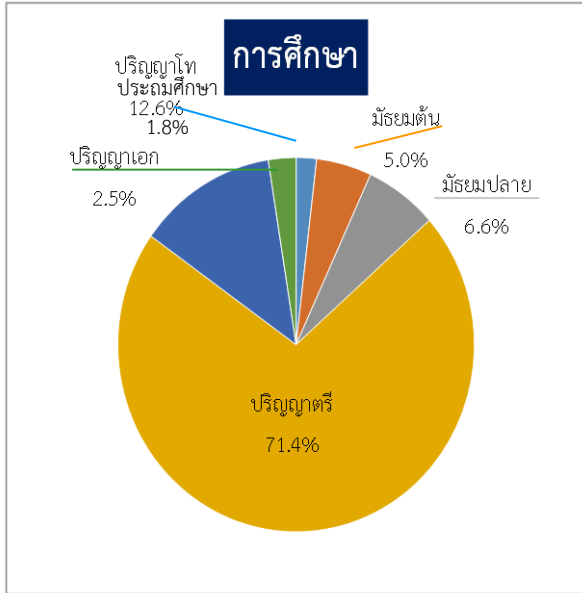


แผนภูมิที่ ๒ แสดงร้อยละของผู้ตอบแบบประเมิน
จำแนกตามอายุ

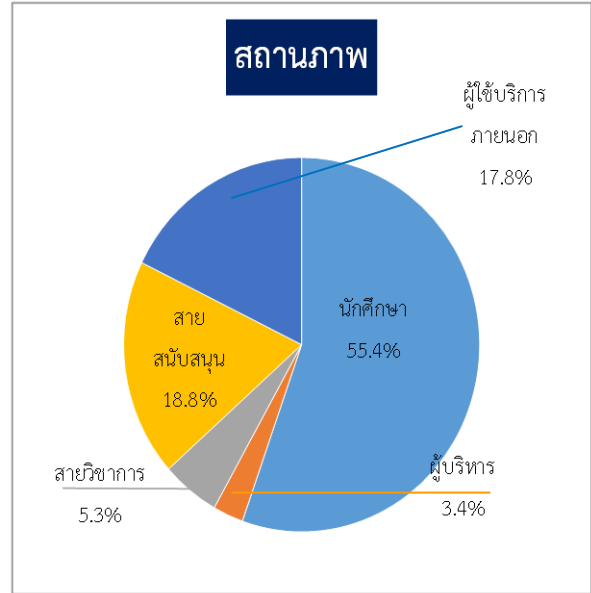


จากแผนภูมิที่ ๑ และ ๒ พบว่าผู้ตอบแบบประเมินส่วนใหญ่เป็นเพศหญิง คิดเป็นร้อยละ ๕๗.๕ และอยู่ในช่วงอายุไม่เกิน ๒๐ ปี คิดเป็นร้อยละ ๓๖.๒

แผนภูมิที่ ๓ แสดงร้อยละของผู้ตอบแบบประเมิน
จำแนกตามระดับการศึกษา

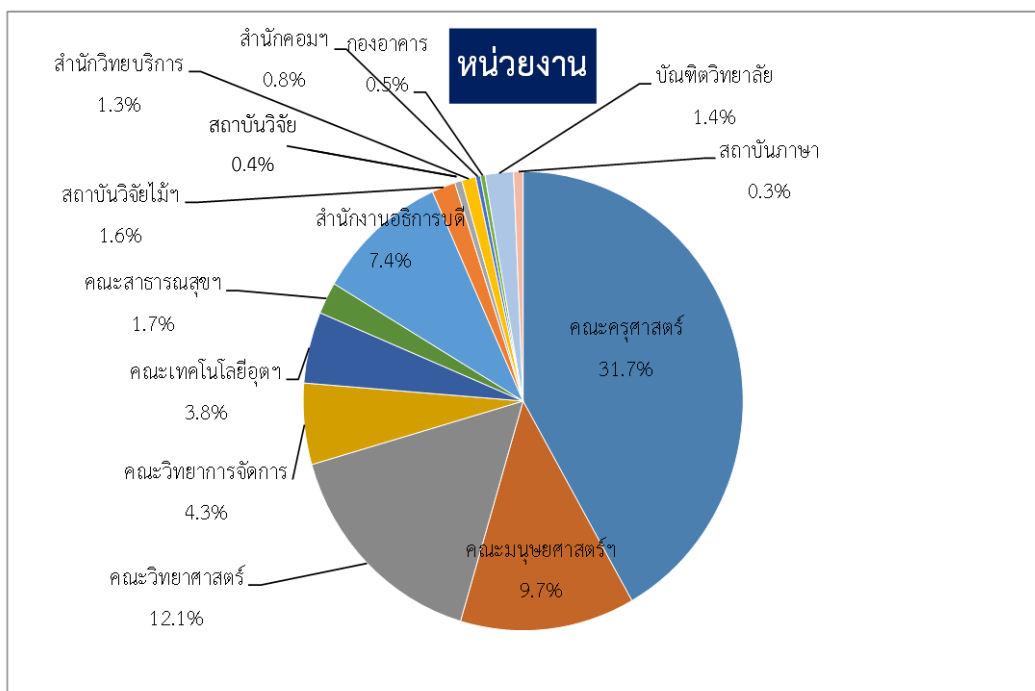


แผนภูมิที่ ๔ แสดงร้อยละของผู้ตอบแบบประเมิน
จำแนกตามสถานภาพ



จากแผนภูมิที่ ๓ และ ๔ พบว่าผู้ตอบแบบประเมินส่วนใหญ่มีระดับการศึกษา ปริญญาตรี คิดเป็นร้อยละ ๗๑.๔ และมีสถานภาพ นักศึกษา คิดเป็นร้อยละ ๕๕.๔

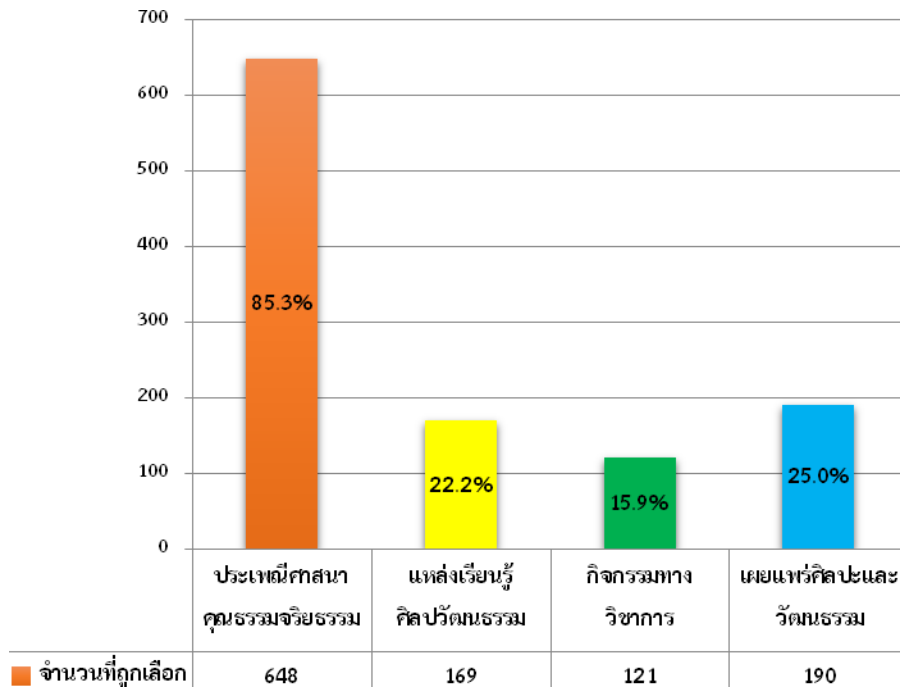
แผนภูมิที่ ๕ แสดงร้อยละของผู้ตอบแบบประเมิน
จำแนกตามสังกัดหน่วยงาน



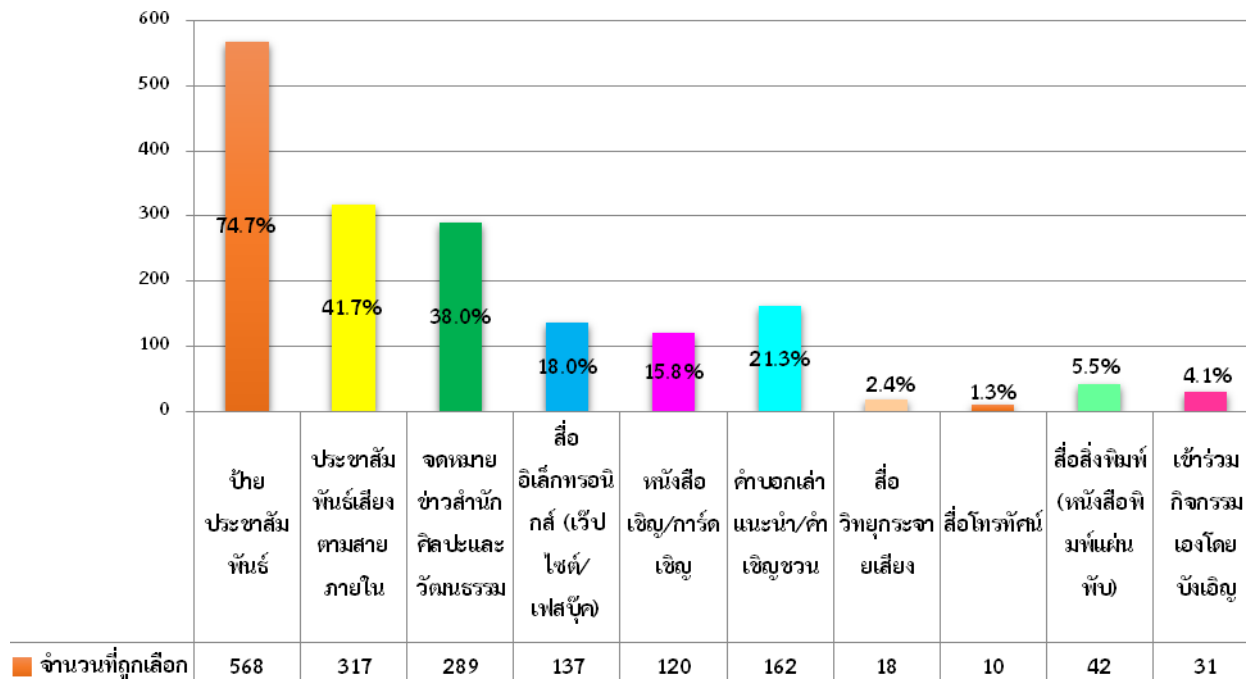
จากแผนภูมิที่ ๕ พบว่าผู้ตอบแบบประเมินส่วนใหญ่สังกัดหน่วยงาน คณะครุศาสตร์ คิดเป็นร้อยละ ๓๑.๗

๒. ความคิดเห็นที่มีต่อการดำเนินงานด้านการทำนุบำรุงศิลปะและวัฒนธรรม

แผนภูมิที่ ๖ แสดงจำนวนและร้อยละข้อมูลในด้าน
ท่านเคยเข้าร่วมกิจกรรมทำนุบำรุงศิลปวัฒนธรรม ในลักษณะ/กิจกรรมใด



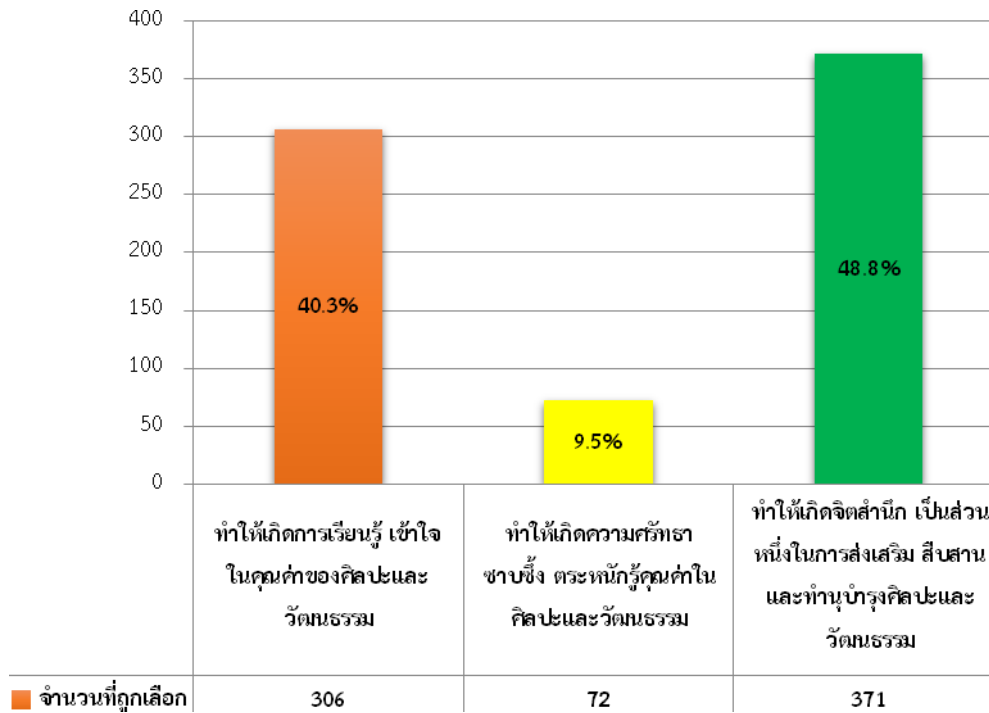
แผนภูมิที่ ๗ แสดงจำนวนและร้อยละข้อมูลในด้าน
ท่านได้รับข่าวสารเกี่ยวกับกิจกรรมทำนุบำรุงศิลปวัฒนธรรม ทางสื่อใด



จากแผนภูมิที่ ๖ และ ๗ พบว่าผู้ตอบแบบประเมินส่วนใหญ่ เคยเข้าร่วมกิจกรรมทำนุบำรุงศิลปะและวัฒนธรรม ประเพณีศาสนา คุณธรรมจริยธรรม คิดเป็นร้อยละ ๘๕.๓ และได้รับข้อมูลข่าวเกี่ยวกับกิจกรรมทำนุบำรุง ศิลปวัฒนธรรมทางสื่อ ป้ายประชาสัมพันธ์ มากที่สุด คิดเป็นร้อยละ ๗๔.๗

แผนภูมิที่ ๘ แสดงจำนวนและร้อยละข้อมูลในด้าน

การดำเนินงานด้านทำนุบำรุงศิลปะและวัฒนธรรม มีประโยชน์ต่อท่านในเรื่องใดมากที่สุด



จากแผนภูมิที่ ๘ พบว่าผู้ตอบแบบประเมินส่วนใหญ่ คิดเห็นว่าการดำเนินงานด้านการทำนุบำรุงศิลปะและวัฒนธรรม มีประโยชน์ในเรื่อง ทำให้เกิดจิตสำนึก เป็นส่วนหนึ่งในการส่งเสริม สืบสาน ทำนุบำรุงศิลปะและวัฒนธรรม คิดเป็นร้อยละ ๔๘.๘

๓. ความพึงพอใจต่อการดำเนินงานด้านการทำนุบำรุงศิลปะและวัฒนธรรม ของสำนักศิลปะและวัฒนธรรมใน ๖ ด้าน ดังนี้

ความพึงพอใจต่อการดำเนินงานด้านการทำนุบำรุงศิลปะและวัฒนธรรม ทั้ง ๖ ด้านโดยภาพรวม มีความพึงพอใจในระดับมาก (มีค่าเฉลี่ยรวมอยู่ระหว่าง ๓.๙๕ ถึง ๔.๑๖) เมื่อพิจารณาเป็นรายด้านพบว่า

ด้านงานส่งเสริมคุณธรรม จริยธรรม ศาสนา และทำนุบำรุงสถาบันพระมหากษัตริย์ มีค่าเฉลี่ยความพึงพอใจสูงมากที่สุด (มีค่าเฉลี่ยรวม = ๔.๑๖) รองลงมาเป็นด้านแหล่งเรียนรู้ทางศิลปะและวัฒนธรรม พิพิธภัณฑ์เมืองนครราชสีมา (มีค่าเฉลี่ยรวม = ๔.๐๖) ด้านกิจกรรมเผยแพร่ศิลปะและวัฒนธรรม (มีค่าเฉลี่ยรวม = ๔.๐๒) และด้านบุคลากรสำนักศิลปะและวัฒนธรรม (มีค่าเฉลี่ยรวม = ๓.๙๐ เท่ากัน) ด้านที่มีค่าเฉลี่ยรวมความพึงพอใจน้อยที่สุดคือ ด้านวิจัยและงานวิชาการศิลปวัฒนธรรม และด้านการพัฒนาสุนทรียภาพในมิติทางศิลปะและวัฒนธรรม มีค่าเฉลี่ยรวมเท่ากัน (มีค่าเฉลี่ยรวม = ๓.๙๕)

ตารางที่ ๑ แสดงค่าเฉลี่ย ส่วนเบี่ยงเบนมาตรฐาน และการแปลผลระดับความพึงพอใจ ของผู้ตอบแบบประเมิน ที่มีต่อดำเนินงานด้านการทำนุบำรุงศิลปะและวัฒนธรรม ของสำนักศิลปะและวัฒนธรรมใน ๖ ด้าน

ด้านและหัวข้อการประเมิน	ค่าเฉลี่ย	S.D.	ระดับความพึงพอใจ
๑. ด้านงานส่งเสริมคุณธรรม จริยธรรม ศาสนา และทำนุบำรุงสถาบันพระมหากษัตริย์			
๑.๑ กิจกรรมช่วยส่งเสริมการอยู่ร่วมกันของคนในสังคมวัฒนธรรม ยกระดับคุณธรรม จริยธรรมและคุณค่าทางจิตใจให้สูงขึ้น	๔.๒๐	๐.๗๑	มาก
๑.๒ รูปแบบการจัดกิจกรรมมีความหลากหลาย และเน้นการมีส่วนร่วม ของทุกภาคส่วน	๔.๒๖	๐.๕๓	มาก
๑.๓ ความต่อเนื่องเหมาะสมในการจัดกิจกรรมสืบสานประเพณีท้องถิ่น และการอนุรักษ์ศิลปะและวัฒนธรรม	๔.๒๒	๐.๕๖	มาก
ค่าเฉลี่ยรวม	๔.๑๖	๐.๔๗	มาก
๒. ด้านกิจกรรมเผยแพร่ศิลปะและวัฒนธรรม			
๒.๑ ความหลากหลายในการเผยแพร่ศิลปวัฒนธรรม ทั้งในระดับชาติ และนานาชาติ (เช่น เทศกาลโคราชศิลปะและวัฒนธรรมนานาชาติ โครงการประกวดหมอลำโคราช การเผยแพร่การแสดงวงดนตรีโปงลาง)	๓.๙๕	๐.๕๗	มาก
๒.๒ สร้างให้เกิดความรัก ห่วงแหน และภาคภูมิใจในศิลปวัฒนธรรม	๔.๑๗	๐.๕๙	มาก
๒.๓ สร้างชื่อเสียงและภาพลักษณ์ที่ดีแก่มหาวิทยาลัยฯ ในการส่งเสริม สืบสานและอนุรักษ์ศิลปวัฒนธรรม	๔.๐๕	๐.๖๘	มาก
ค่าเฉลี่ยรวม	๔.๐๕	๐.๕๐	มาก
๓. ด้านการพัฒนาสุนทรียภาพในมิติทางศิลปะและวัฒนธรรม			
๓.๑ ศักยภาพของแหล่งเรียนรู้หรือหน่วยงาน สามารถส่งเสริมการ ดำเนินงานด้านศิลปะและวัฒนธรรมได้อย่างชัดเจน (เช่น สำนักศิลปะและ วัฒนธรรม พิพิธภัณฑ์เมืองนครราชสีมา เรือนโคราช)	๓.๙๖	๐.๖๒	มาก
๓.๒ อาคารสถานที่และภูมิทัศน์ สะอาดเรียบร้อย บ่งบอกถึงเอกลักษณ์ ทางศิลปวัฒนธรรม (เช่น พื้นที่ศึกษาลานวิถีชีวิตเรือนโคราช)	๓.๘๙	๐.๖๒	มาก
๓.๓ ความสะดวกต่อการใช้พื้นที่ในการจัดกิจกรรมด้านศิลปะและ วัฒนธรรม (เช่น ลานธรรม เรือนโคราช)	๔.๐๓	๐.๖๘	มาก
ค่าเฉลี่ยรวม	๓.๙๕	๐.๔๙	มาก
๔. ด้านวิจัยและงานวิชาการศิลปวัฒนธรรม			
๔.๑ ผลงานวิจัยตอบสนองและเป็นประโยชน์ต่อการพัฒนาภูมิปัญญา ท้องถิ่น (เช่น งานวิจัยบ้านโนนวัด งานวิจัยมาตรฐานทำรำเพลงโคราช งานวิจัยเพลงรำบวงสรวง)	๔.๐๐	๐.๙๖	มาก
๔.๒ ผลงานวิชาการเป็นแหล่งข้อมูลอ้างอิงในการพัฒนาต่อยอดองค์ ความรู้และเป็นประโยชน์ในเชิงวิชาการ (เช่น หนังสือของดีโคราช เพลง โคราช ผ้าโคราช)	๔.๐๔	๐.๖๗	มาก

ด้านและหัวข้อการประเมิน	ค่าเฉลี่ย	S.D.	ระดับความพึงพอใจ
๔.๓ การให้บริการวิชาการและการเข้าถึงข้อมูลสารสนเทศด้านศิลปวัฒนธรรม (เช่น การขอข้อมูลงานวิจัย การสืบค้นห้องสมุดสารสนเทศศิลปวัฒนธรรม)	๓.๘๓	๐.๘๑	มาก
ค่าเฉลี่ยรวม	๓.๙๕	๐.๕๗	มาก
๕. ด้านบุคลากรสำนักศิลปะและวัฒนธรรม			
๕.๑ ความสามารถในการให้บริการด้านศิลปวัฒนธรรม	๔.๐๒	๐.๗๔	มาก
๕.๒ ความกระตือรือร้น และเอาใจใส่ดูแลในการให้บริการ	๔.๒๐	๐.๗๑	มาก
๕.๓ ความชัดเจน รวดเร็ว ของระบบในการให้บริการ	๓.๘๖	๐.๕๒	มาก
ค่าเฉลี่ยรวม	๔.๐๒	๐.๕๒	มาก
๖. ด้านแหล่งเรียนรู้ทางศิลปะและวัฒนธรรม พิพิธภัณฑ์เมืองนครราชสีมา			
๖.๑ ข้อมูลที่นำเสนอละเอียด ชัดเจน ในการให้ความรู้	๔.๑๒	๐.๗๐	มาก
๖.๒ ความน่าสนใจของรูปแบบการแสดงผลและกิจกรรมส่งเสริมการเรียนรู้	๔.๐๗	๐.๗๐	มาก
๖.๓ เป็นแหล่งเรียนรู้ที่มีคุณค่าก่อให้เกิดองค์ความรู้และประสบการณ์ในการส่งเสริมการท่องเที่ยวทางวัฒนธรรม	๔.๐๑	๐.๖๐	มาก
ค่าเฉลี่ยรวม	๔.๐๖	๐.๕๓	มาก

๔. ความพึงพอใจด้านผลสัมฤทธิ์การดำเนินงานทำนุบำรุงศิลปะและวัฒนธรรม

ความพึงพอใจด้านผลสัมฤทธิ์ต่อการดำเนินงานด้านการทำนุบำรุงศิลปะและวัฒนธรรม มีความพึงพอใจในระดับมาก (มีค่าเฉลี่ยรวมอยู่ระหว่าง ๔.๐๔ ถึง ๔.๑๖)

ตารางที่ ๒ แสดงค่าเฉลี่ย ส่วนเบี่ยงเบนมาตรฐาน และการแปลผลระดับความพึงพอใจ ของผู้ตอบแบบประเมิน ที่มีต่อดำเนินงาน ด้านผลสัมฤทธิ์การดำเนินงานทำนุบำรุงศิลปะและวัฒนธรรม

ด้านและหัวข้อการประเมิน	ค่าเฉลี่ย	S.D.	ระดับความพึงพอใจ
๑. ด้านผลสัมฤทธิ์การดำเนินงานทำนุบำรุงศิลปะและวัฒนธรรม			
๑.๑ ความพึงพอใจต่อการจัดกิจกรรมสืบสานประเพณีท้องถิ่น เพื่อการอนุรักษ์ สืบสาน ทำนุบำรุงศิลปะและวัฒนธรรม ในมิติต่างๆ โดยภาพรวม (ตัวชี้วัดระดับกลยุทธ์/โครงการ ที่ ๒.๓ และ แผนทำนุบำรุงฯ ข้อที่ ๒)	๔.๐๕	๐.๔๘	มาก
๑.๒ ความพึงพอใจต่อสุนทรียทางศิลปวัฒนธรรม (ตัวชี้วัดระดับยุทธศาสตร์ ข้อที่ ๑ และ ตัวชี้วัดระดับกลยุทธ์/โครงการ ข้อที่ ๒.๒)	๔.๐๖	๐.๕๒	มาก
๑.๓ ความพึงพอใจต่อวัฒนธรรมองค์กร ในการส่งเสริมค่านิยมและ	๔.๑๖	๐.๕๖	มาก

ด้านและหัวข้อการประเมิน	ค่าเฉลี่ย	S.D.	ระดับความพึงพอใจ
จิตสำนึกในวิถีไทยให้กับนักศึกษาและบุคลากร (ตัวชี้วัดระดับกลยุทธ์/โครงการ ข้อที่ ๒.๑)			
๑.๔ การตระหนักรู้ถึงคุณค่าของศิลปวัฒนธรรมในมิติต่างๆ โดยภาพรวม (แผนทำนุบำรุงฯ ข้อที่ ๒)	๔.๐๔	๐.๔๒	มาก
ค่าเฉลี่ยรวม	๔.๐๗	๐.๓๖	มาก

๕. ความพึงพอใจของชุมชนและผู้ให้บริการทางศิลปวัฒนธรรมจากภายนอกมหาวิทยาลัยฯ

ผลการประเมินความพึงพอใจของชุมชนและผู้ให้บริการทางศิลปวัฒนธรรมจากภายนอกมหาวิทยาลัยฯ มีความพึงพอใจในระดับมาก (มีค่าเฉลี่ยอยู่ระหว่าง ๔.๓๑ ถึง ๔.๓๕)

ตารางที่ ๓ แสดงค่าเฉลี่ย ส่วนเบี่ยงเบนมาตรฐาน และการแปลผลระดับความพึงพอใจ ของชุมชนและผู้ให้บริการทางศิลปวัฒนธรรมจากภายนอกมหาวิทยาลัยฯ

ด้านและหัวข้อการประเมิน	ค่าเฉลี่ย	S.D.	ระดับความพึงพอใจ
๑. ความพึงพอใจของชุมชนและผู้ให้บริการทางศิลปวัฒนธรรมจากภายนอกมหาวิทยาลัยฯ			
๑.๑ ความพึงพอใจของผู้ให้บริการทางศิลปวัฒนธรรมต่อการดำเนินงานด้านการทำนุบำรุงศิลปะและวัฒนธรรม (ตัวชี้วัดระดับยุทธศาสตร์ ข้อที่ ๔)	๔.๓๕	๐.๕๙	มาก
๑.๒ ความพึงพอใจของชุมชนต่อการดำเนินงานด้านการอนุรักษ์ ฟื้นฟู ส่งเสริม และพัฒนาศิลปวัฒนธรรม และภูมิปัญญาไทยของมหาวิทยาลัยราชภัฏนครราชสีมา (ตัวชี้วัดระดับยุทธศาสตร์ ข้อที่ ๕)	๔.๓๑	๐.๖๐	มาก
ค่าเฉลี่ยรวม	๔.๓๒	๐.๕๐	มาก

๖. ข้อเสนอแนะและความคิดเห็นเพิ่มเติม

โดยภาพรวมสรุปข้อเสนอแนะและความคิดเห็นเพิ่มเติมออกเป็น ๓ ข้อ คือ

๑. ผู้ประเมินภายนอกต้องการให้พัฒนาการติดต่อสื่อสารและการประชาสัมพันธ์ข้อมูลข่าวสารในการดำเนินกิจกรรมของทางสำนักฯ ให้กระจายสู่ท้องถิ่นและเครือข่ายเพื่อการเข้ามามีส่วนร่วมมากขึ้น

๒. ผู้ประเมินต้องการให้มีการพัฒนาด้านสุนทรียภาพทางด้านศิลปะและวัฒนธรรมให้เกิดมีขึ้นอย่างเป็นรูปธรรม ทั้งในด้านแหล่งเรียนรู้และในด้านสถาปัตยกรรม

๓. ผู้ประเมินส่วนใหญ่ต้องการให้การดำเนินงานด้านทำนุบำรุงศิลปะและวัฒนธรรมมีรูปแบบที่หลากหลาย ในทุกมุมมองและมิติทางด้านศิลปะและวัฒนธรรม ควรมีการกระตุ้นให้เกิดการสร้างจิตสำนึกในการอนุรักษ์ศิลปะ และวัฒนธรรมอย่างต่อเนื่อง